



**Projet « créer des terres d'opportunités : transformer les moyens
de subsistance par la restauration des paysages au Sahel »**

**ETABLISSEMENT DES CIBLES COMMUNALES DE LA NEUTRALITE EN MATIERE DE
DEGRADATION DES TERRES ET DE LA PLANIFICATION INTEGREE DU DEVELOPPEMENT
BASE SUR LES TERRES DANS LA COMMUNE RURALE DE GOGO, PROVINCE DU
ZOUNDWEOGO, REGION DU CENTRE-SUD DU BURKINA**

Rapport de synthèse

CECOD International

SARL 03 BP 7156 Ouagadougou 03
Téléphone (226) 70 26 07 58
Burkina Faso

Novembre 2023



MINISTERO DELL'AMBIENTE
E DELLA SICUREZZA ENERGETICA



Nations Unies
Convention sur la lutte
contre la désertification



1. Introduction

Dans le cadre du Projet « créer des terres d'opportunités : transformer les moyens de subsistance par la restauration des paysages au Sahel » (LOGMe), l'Union Internationale pour la Conservation de la Nature (UICN) veut contribuer à un changement de paradigme au niveau du Niger, du Ghana et du Burkina Faso en appuyant le processus de Neutralité en matière de Dégradation des Terres (NDT). Ce projet vise à apporter une contribution significative et durable à la restauration des paysages au Sahel, par (i) la restauration de 20 000 hectares de terres dégradées, (ii) la création d'un environnement propice aux investissements dans la restauration des terres et (iii) l'assistance à 300 000 bénéficiaires, en particulier les groupes vulnérables tels que les femmes et les jeunes.

A cet effet, au Burkina Faso, l'UICN a commis le Cabinet d'Etudes, de Recherches, de Conseil et de Développement international (CECOD) pour une étude dont l'objectif global est d'établir la situation de référence de la neutralité de dégradation des terres au niveau de 7 communes des régions du Centre-Est et du Centre-Sud dont celle de Gogo, en vue d'impulser ce changement de paradigme du développement vers l'intégration de la terre dans la planification du développement local, de réduire les incohérences et d'adopter une approche sectorielle globale.

2. Démarche méthodologique utilisée pour l'étude

Elle comprend :

- L'établissement de la situation de références et des cibles à partir des données 2002-2013, sur la base des 3 indicateurs de la Convention des Nations Unies de Lutte Contre la Désertification, à savoir : l'occupation des terres, la productivité des terres et le carbone dans le sol. La situation de référence est la moyenne obtenue au niveau des 6 classes d'occupation des terres, à partir des données de 2002 et 2013 ;
- Une revue documentaire aussi bien au niveau central que dans les régions et communes ;
- L'évaluation de la dynamique de l'occupation des terres entre 2013 et 2022 ;
- L'élaboration des cartes d'aptitude culturelle pour la gestion durable de l'espace communal, à partir des cartes morphopédologiques des sols ;
- La prise en compte participative du processus NDT dans les Programmes communaux de développement (PCD) à travers :
 - ✓ La collecte d'informations auprès du Président de la Délégation Spéciale de la commune par un Point focal désigné ;
 - ✓ La collecte des données sur la GDT dans la commune à l'aide de questionnaire administré par les responsables des Comités villageois de développement (CVD) des villages ;
 - ✓ L'organisation d'un focus-group dans regroupant les CVD et les acteurs clés de la commune au cours duquel on a confronté les informations cartographiques avec les données de terrains sur l'état de la dégradation des terres dans la commune et les actions pour y faire face.

3. Bref aperçu sur la commune de Gogo

Gogo est une commune rurale située au sud du pays, dans la province du Zoundwéogo relevant de la région Centre-Sud au Burkina Faso. Elle compte 29 villages administratifs et couvre une

superficie d'environ 755 km². Le chef-lieu de la commune est Gogo, situé à 19 km de Manga, capitale de la région du Centre-Sud et à environ 119 km de Ouagadougou.

La commune de Gogo est comprise entre les isohyètes 750 mm et 1200 mm. Le climat de la commune de Gogo est de type soudano-sahélien. La saison sèche couvre une longue période allant de mi-octobre à mi-mai. La saison pluvieuse qui est plus courte va de mi-mai à mi-octobre. Les températures moyennes annuelles sont généralement comprises entre 20 et 30 °C.

Cinq (5) grandes classes de sols sont rencontrées dans la commune : Les sols minéraux bruts localisés dans la partie sud et aux abords du plan d'eau dans le nord de la commune. les sols peu évolués se rencontrent surtout dans la partie nord et longeant les cours d'eau principaux de la commune ; les sols brunifiés : . Ces sols sont localisés dans la partie Nord-Ouest et au Sud-Est de la commune ; les sols à sesquioxides de fer et de manganèse sont répartis sur l'ensemble de la commune ; les sols hydromorphes occupent surtout les réseaux de drainage

Le potentiel végétal est important dans la zone. On note l'existence d'espèces végétales diversifiées : des forêts galeries et des forêts protégées dont certaines font l'objet d'une exploitation concertée, des plantations forestières, collectives et individuelles.

4. Evaluation de l'état de dégradation des terres de la commune de Gogo

4.1. Evaluation de l'état de dégradation des terres au cours de la période 2002-2013 à travers le processus NDT

- ***Situation de référence :***

La commune de Gogo couvre une superficie de **108 428** ha. La situation de référence qui est la moyenne des unités d'occupation en 2002 et 2013 fait ressortir une prédominance des Prairies/savanes qui couvrent 40,9%, des terres cultivées de 32,35% et des forêts du territoire communal. Les zones humides, les zones artificielles et les terrains non viabilisés couvrent respectivement, 1 913 ha (1,76%), 21,4 ha (0,02%) et 1 142 ha (1,05%). Les zones artificielles, quant à elles, sont quasi inexistante (0,02%), ce qui étaye le caractère rural de la commune.

- ***Les Cibles potentielles pour la réalisation de la NDT dans la commune en 2030.***

- ✓ ***Cible principale***

D'ici à 2030, 100% (11 965,14 ha) des terres dégradées par rapport à la période de référence (2002-2013) doivent être restaurés (soit 11,04% du territoire communal) tout en maximisant les efforts pour réduire et contrôler la vitesse de dégradation des terres de sorte à atteindre la NDT.

- ✓ ***Cibles spécifiques***

- Mettre un terme à la conversion des forêts en d'autres classes d'occupation des terres d'ici à 2030 ;
- Améliorer la productivité dans les catégories d'occupation « arbustes, prairies », forêts et « terres cultivées » en déclin soit 3297,02 hectares ;
- Récupérer 2052,41 hectares des terrains non viabilisés ;

- Doter la commune d'un schéma d'aménagement de son territoire

Diverses mesures techniques, législatives et politiques sont proposées pour atteindre ces cibles.

4.2. Evaluation de l'évolution de la dynamique d'occupation des terres entre 2013 et 2022

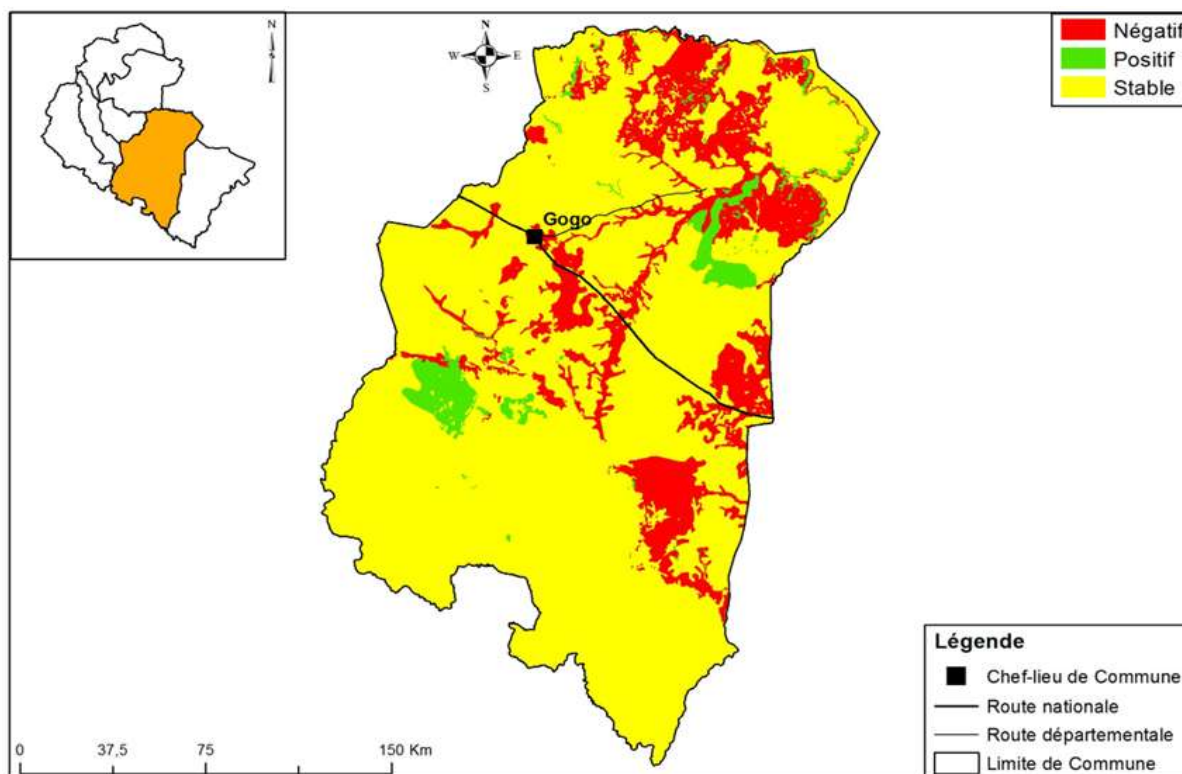
Cette évaluation a été faite à partir des informations sur l'indicateur occupation des terres collectées en 2013 et 2022. La tendance de dégradation pour cet indicateur porte sur 13400 ha environ, soit 17, 37% du territoire communal. Elle se traduit par une conversion des unités prairies/savanes en terres cultivées (11 462,42 ha), en terrains non viabilisés (101 ha) et en zones artificielles (751,22 ha).

La tendance de dégradation pour l'unité occupation des terres porte sur 16 463,9 ha, soit 15, 28% du territoire communal. Elle se traduit par une conversion des unités prairies/savanes en forêts (668,84 ha) en terres cultivées (16 287 ha), en zones artificielles (176 ha).

4.3. Analyse croisée des informations cartographiques et de terrain ;

Une analyse croisée des informations cartographiques et de terrain a été faite lors d'un focus group tenu le 13 octobre 2023 à Gogo. Il a réuni 20 participants composés des présidents des CVD de la commune et les service techniques (environnement, agriculture, élevage). Plusieurs informations émanant des cartes d'occupation des terres de 2002 à 2013 et principalement de 2013 à 2022 ont été confirmées par les participants. Ils ont reconnu les changements sur les cartes notamment la diminution au niveau des forêts et l'augmentation superficies cultivées.

Carte 1 : Changement d'occupation des terres entre 2013 et 2022 de la commune de Gogo



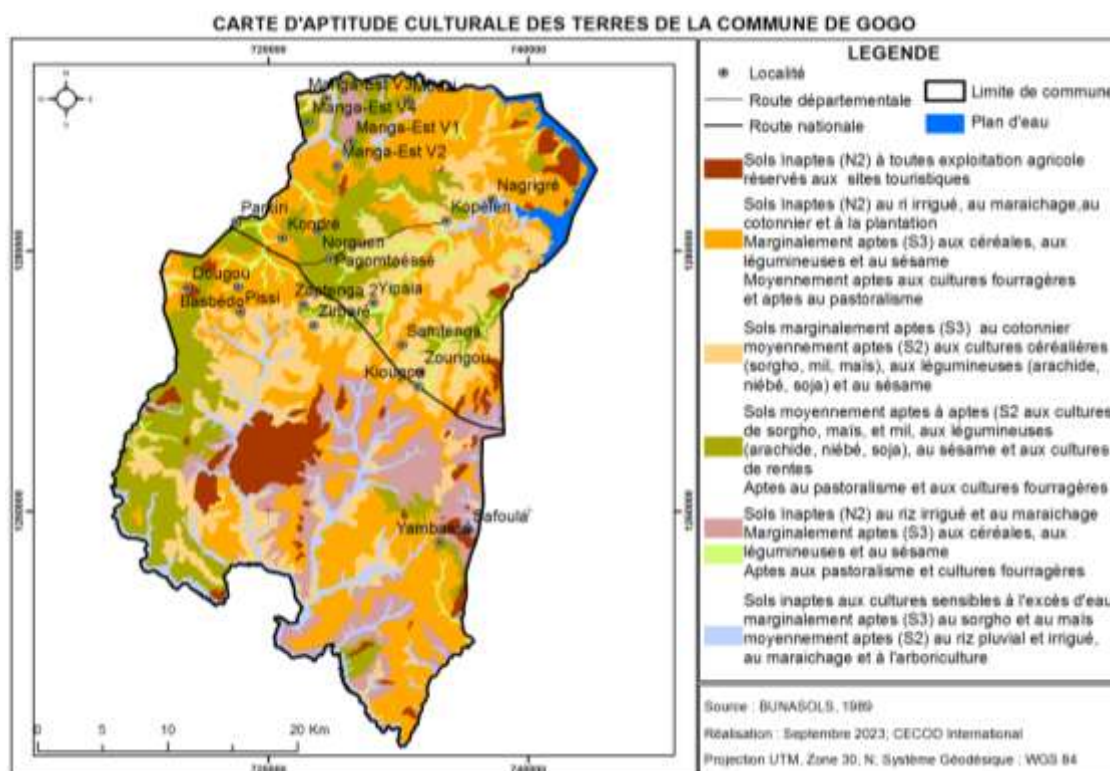
Les superficies totales de ces changements, qui correspondent aux Hotspots sont évaluées à 18374,18 ha soit 16,41% du territoire communal et leur localisation figure sur la carte ci-dessus. Ceci traduit ainsi une aggravation de la dégradation au niveau de certaines unités d'occupation des terres. Cependant, il y a eu des améliorations avec la conversion d'une partie des prairies en forêts (668,84 ha). Pour faire faces aux dégradations, des dispositions concrètes devraient être prises pour y remédier. Il s'agirait dans le processus de planification de la commune de prendre des dispositions en vue d'éviter, d'inverser ou réduire la conversion des savanes prairies en terres cultivées, en terrains non viabilisés et en zones artificielles. Des propositions de solutions pour une gestion durable des terres dans la commune ont été faites par les CVD lors du focus group.

5. Propositions d'actions pour une gestion durable des terres dans la commune de Gogo à travers l'approche NDT et le concept de développement basé sur la terre

Les changements de dynamiques d'occupations de terres au niveau de cette commune rurale dont les activités socioéconomiques sont largement tributaires des ressources en terres militent fortement en faveur de l'élaboration d'un plan de développement intégré dont les principales actions seront centrées sur :

- les mécanismes à mettre en place en vue d'éviter, d'inverser ou de réduire les tendances à la dégradation constatée avec l'implication des différents acteurs ;
- la mise en place d'un schéma d'aménagement communal impliquant les différents utilisateurs des ressources en terres, y compris les promoteurs immobiliers et miniers. Ce schéma devrait s'appuyer sur la carte d'aptitude culturelle des sols que propose cette étude pour la commune de façon à rationaliser l'occupation de l'espace communal.

Carte 2 : Aptitudes culturelles des sols de la commune de Gogo



Source : BUNASOLS 1989, adaptée par CECOD 2023

En matière de développement socioéconomique de la commune, il devrait être envisagé dans le cadre du projet :

- la mobilisation des acteurs étatiques et non étatiques pour la promotion des productions agro sylvo pastorales et halieutiques sur la base des référentiels nationaux et régionaux. A cet effet, les dispositions à prévoir devraient prendre en compte la facilitation à l'accès aux facteurs de production (engrais, semences et équipements agricoles) ;
- la promotion/ diffusion de source d'énergie alternatives pour satisfaire aux besoins des ménages et réduire l'utilisation du bois de feu ;
- la promotion de produits à valeur ajoutée au niveau des femmes et jeunes en vue d'autonomiser les femmes, fixer les jeunes dans leur terroir mais aussi de créer des liens avec le marché, notamment à travers l'agriculture contractuelle.

Il faut noter que les populations de chacun des villages de la commune de Gogo se sont organisées pour faire face aux problèmes de dégradation des terres qui se posent. Cependant, ces organisations ne disposent pas des compétences requises pour s'approprier des concepts NDT et « développement fondé sur la nature ». C'est pourquoi dans le cadre des activités du Projet LOGMe, l'UICN devrait veiller à améliorer leur structuration et à renforcer leur capacité organisationnelle.

6. Conclusion

La démarche utilisée dans le cadre de cette étude a permis de bien cerner les différentes tendances de dégradation des terres mais aussi de recueillir les avis des différents responsables des CVD sur les changements intervenant dans leur commune, donc d'avoir une perception du terrain. Il y a une cohérence entre les informations cartographiques et les perceptions des acteurs sur les causes de la dégradation des terres et les solutions à apporter pour faire face à la situation.

En rapport avec les orientations du projet, des propositions ont été faites. Cependant, pour que ces propositions puissent être mises en œuvre, un appui conséquent doit être apporté à la commune en termes de renforcement des capacités, de maîtrise du concept NDT. Ces dispositions devraient ainsi permettre d'intégrer les différentes cibles et axes de développement socioéconomique dans les PCD. Mais comme la plupart des communes rurales, celle de Gogo ne dispose pas de capacités techniques, humaines et matérielles pour opérer des changements en vue d'intégrer les informations issues de cet exercice dans son Plan annuel d'investissement (PAI) ou dans l'élaboration de son PCD. C'est pourquoi un renforcement de ses capacités par LOGMe et les divers acteurs de la GDT devrait constituer un préalable pour la mise en œuvre de la NDT dans la commune.